

MONTAGEHANDLEIDING 3-DELIGE SCHUIFPUI, met opbouw-vleugel (STD130)

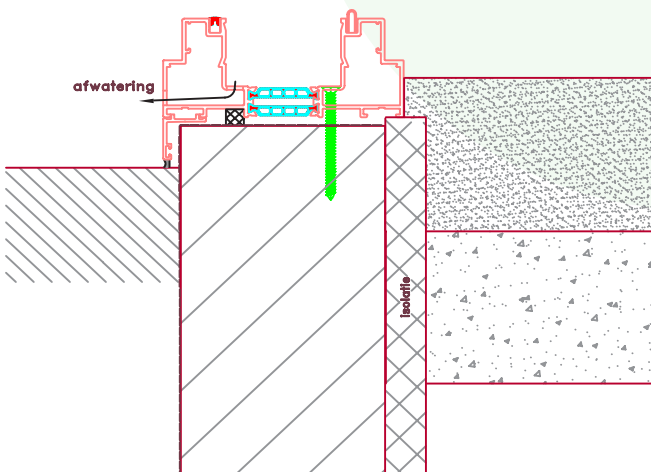
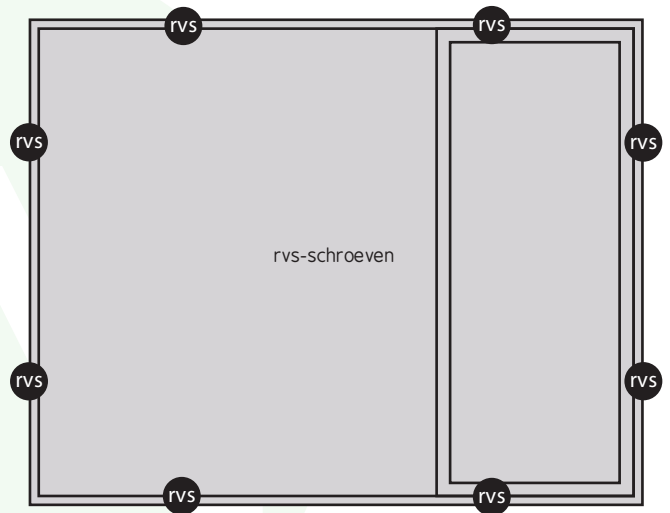
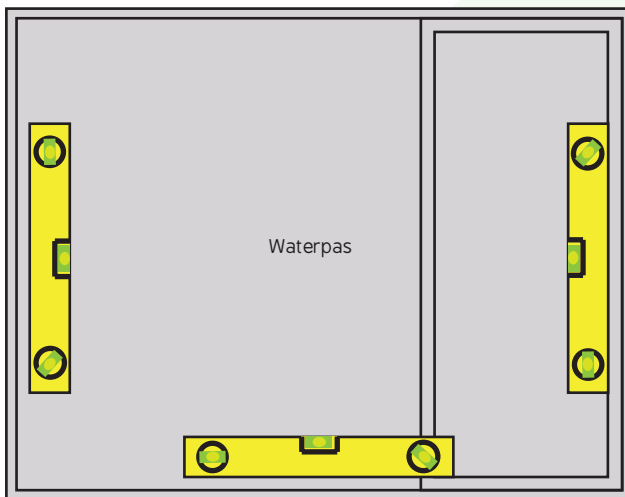
STAP 1

Plak compriband op de zijkanten en bovenkant van het schuifpuikozijn en plaats het schuifpuikozijn (zonder de vleugels) in de opening.

STAP 2

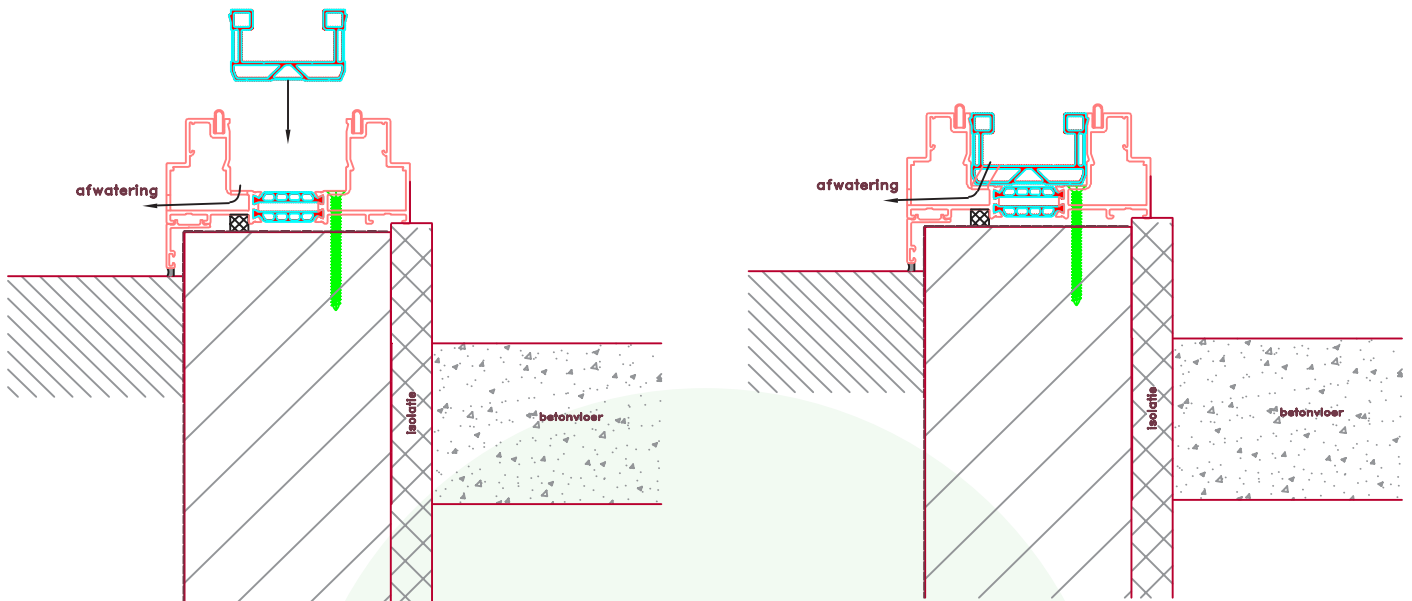
Stel het schuifpuikozijn waterpas en in het lood en bevestig het kozijn met rvs schroeven (4,8 x 60mm). Vul de speling langs de schroeven uit met vulblokjes.

(monteer het schuifpuikozijn aan de onderzijde in de aluminium kamer het meest aan de binnenzijde van het kozijn en kit de schroeven af -ivm de afwatering)



STAP 3

Kit de onderste inwendige verstekhoeken en rondom opening afwatering waterdicht af, en klik de zwarte u-profielen rondom in het schuifpuikozijn (eerst de korte, dan de langere). Let op: klik het U-profiel met de afwatergaatjes gelijk als in het kozijn.

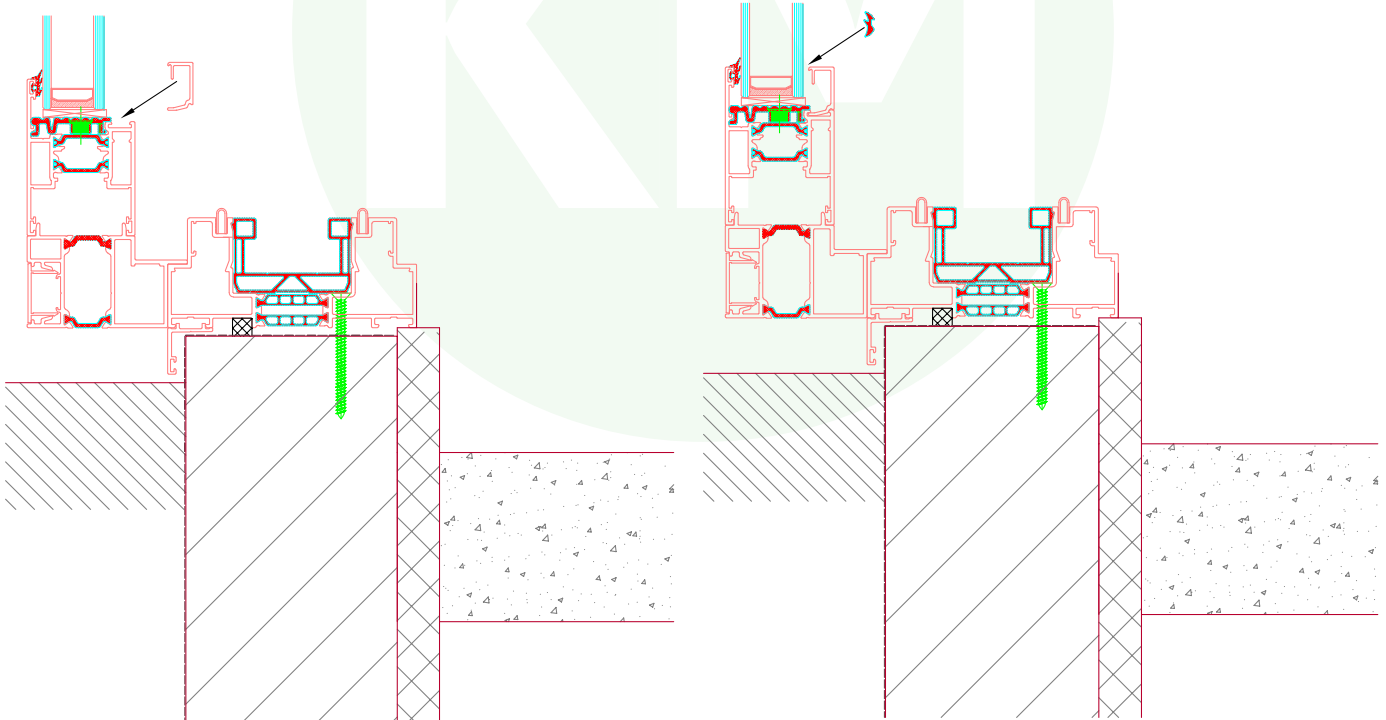
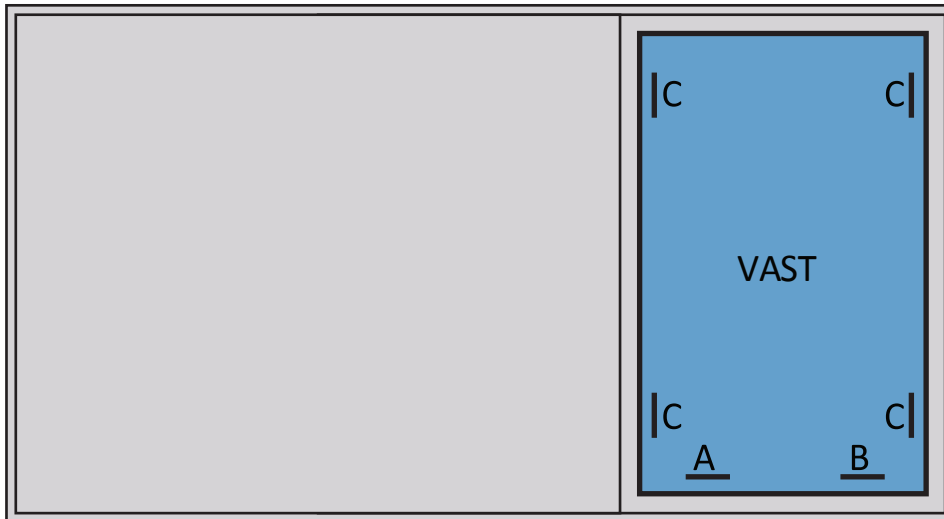


STAP 4

Leg 2 steunblokjes van 4mm dikte onder in de vleugel (A en B) en plaats de ruit op deze steunblokjes (eventueel ventilatierooster vooraf met de U-rubber op de ruit monteren). Schuif nu steunblokje C tussen de ruit en de vleugel.

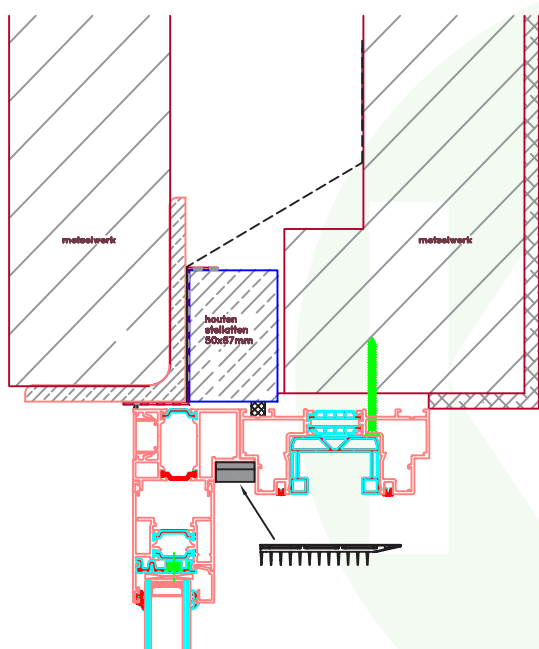
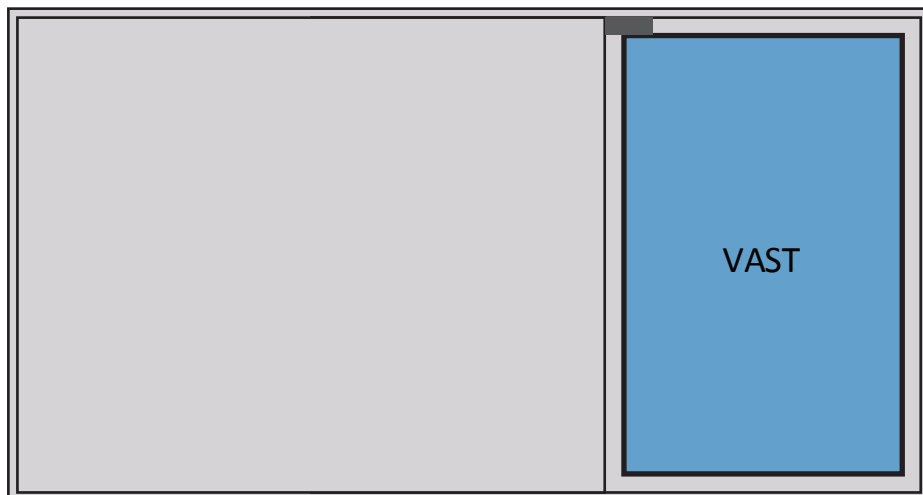
Monteer de glaslatten en de indrukrubber (rondlopende indrukrubber), rubber goed opstuiken.

Tip: als de indrukrubber er moeilijk in gaat: de rubberopening inspuiten met siliconenspray. U kunt ook de indrukrubber een tijdje bij de radiator op laten warmen.



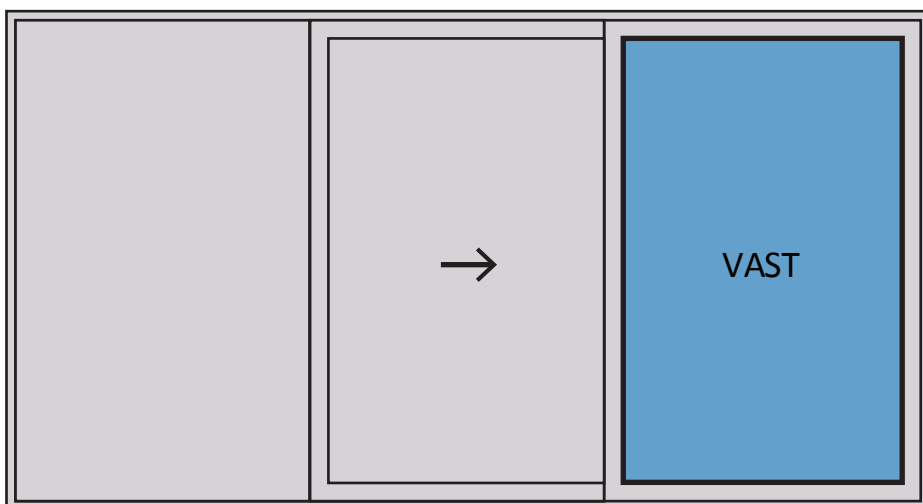
STAP 5

Centrale rubberen dichting (1x) boven monteren. Verlijmen door middel van siliconenkit.



STAP 6

Plaats de middelste schuivende vleugel in het schuifpaukozijn.

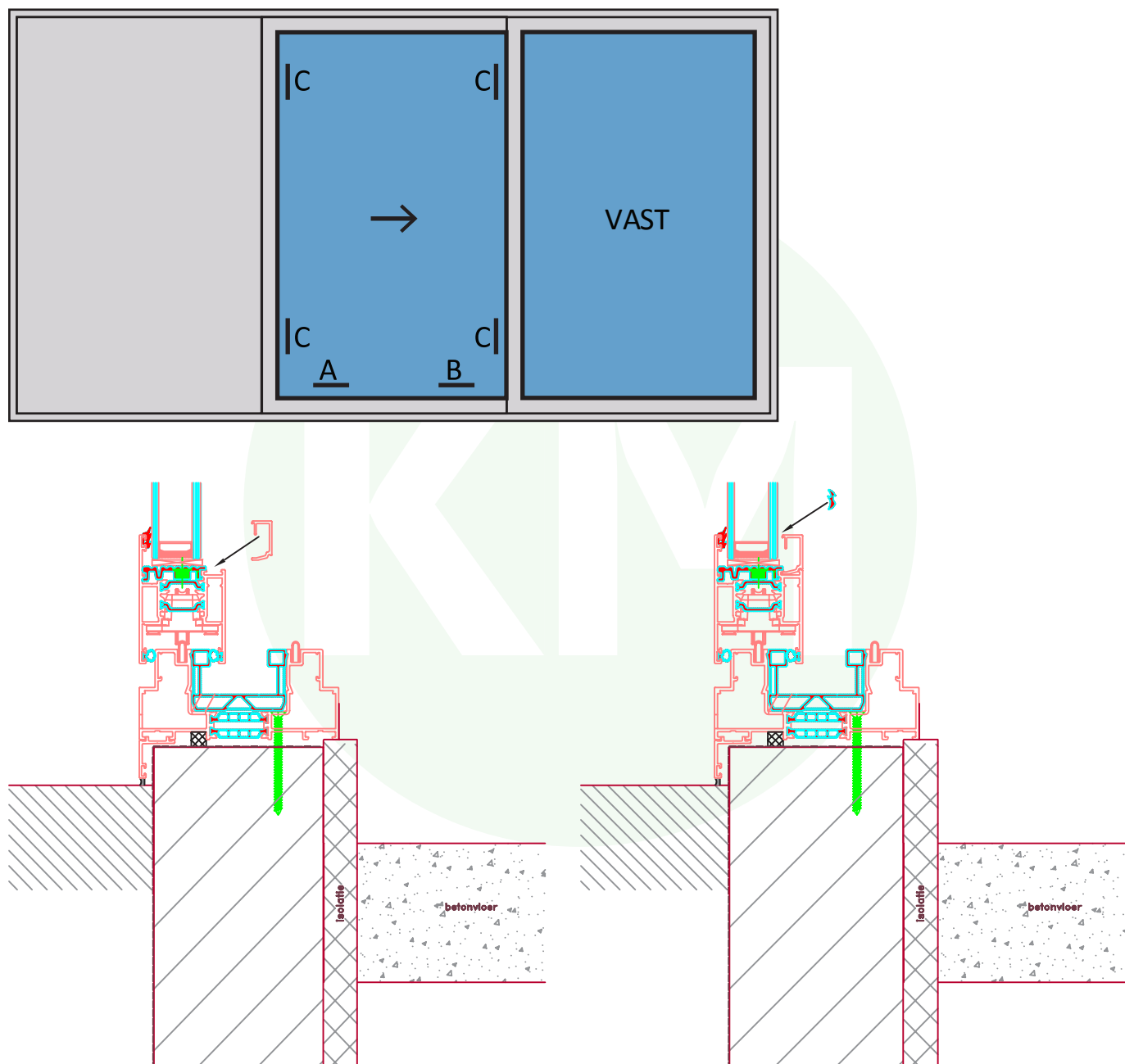


STAP 7

Leg 2 steunblokjes van 4mm dikte onder in de vleugel (A en B) en plaats de ruit op deze steunblokjes (eventueel ventilatierooster vooraf met de U-rubber op de ruit monteren). Schuif nu steunblokje C tussen de ruit en de vleugel. Kijk of de vleugel evenwijdig loopt ten opzichte van het kozijn. Met steunblokje C kunt u de vleugel stellen.

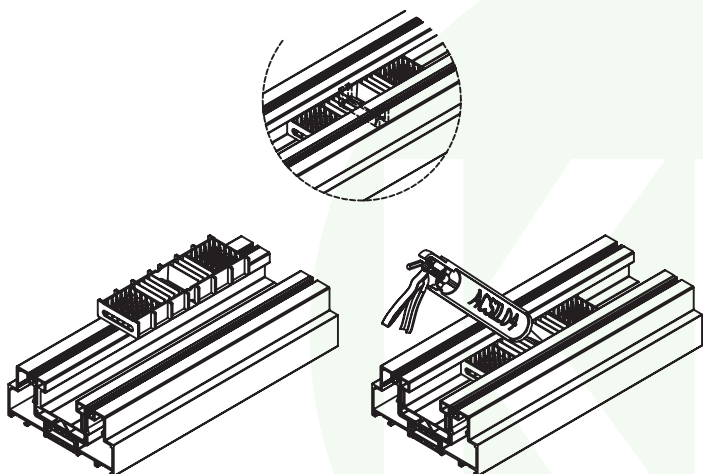
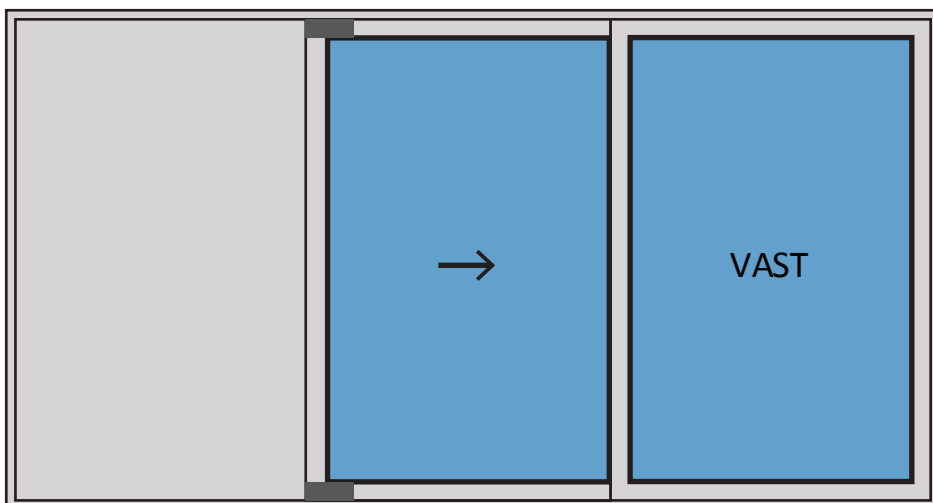
Monteer de glaslatten en de indrukrubber (rondlopende indrukrubber), rubber goed opstuiken.

Tip: als de indrukrubber er moeilijk in gaat: de rubberopening inspuiten met siliconenspray. U kunt ook de indrukrubber een tijdje bij de radiator op laten warmen.



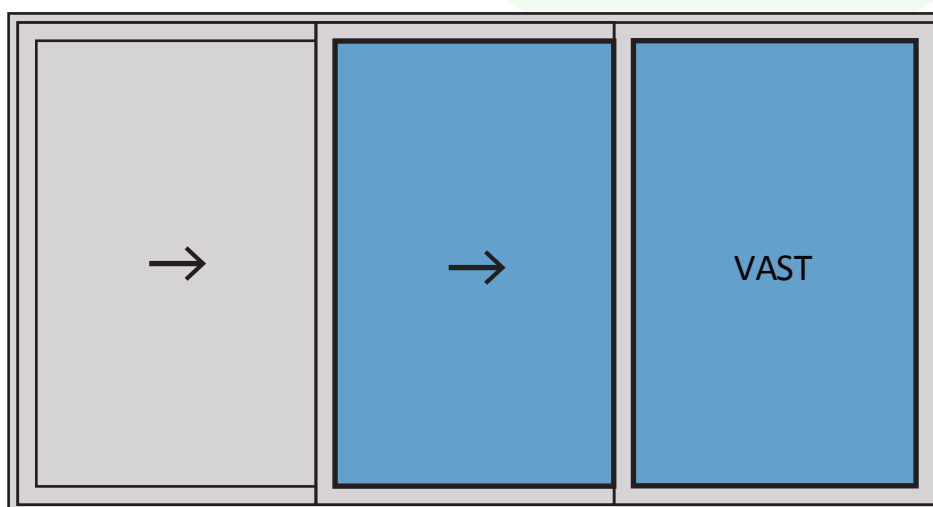
STAP 8

Centrale rubberen dichtingen (2x) onder en boven monteren in het zwarte u-profiel tpv de overlappen van de vleugels. Verlijmen door middel van siliconenkit.



STAP 9

Plaats de tweede schuivende vleugel in het schuifpaukozijn.

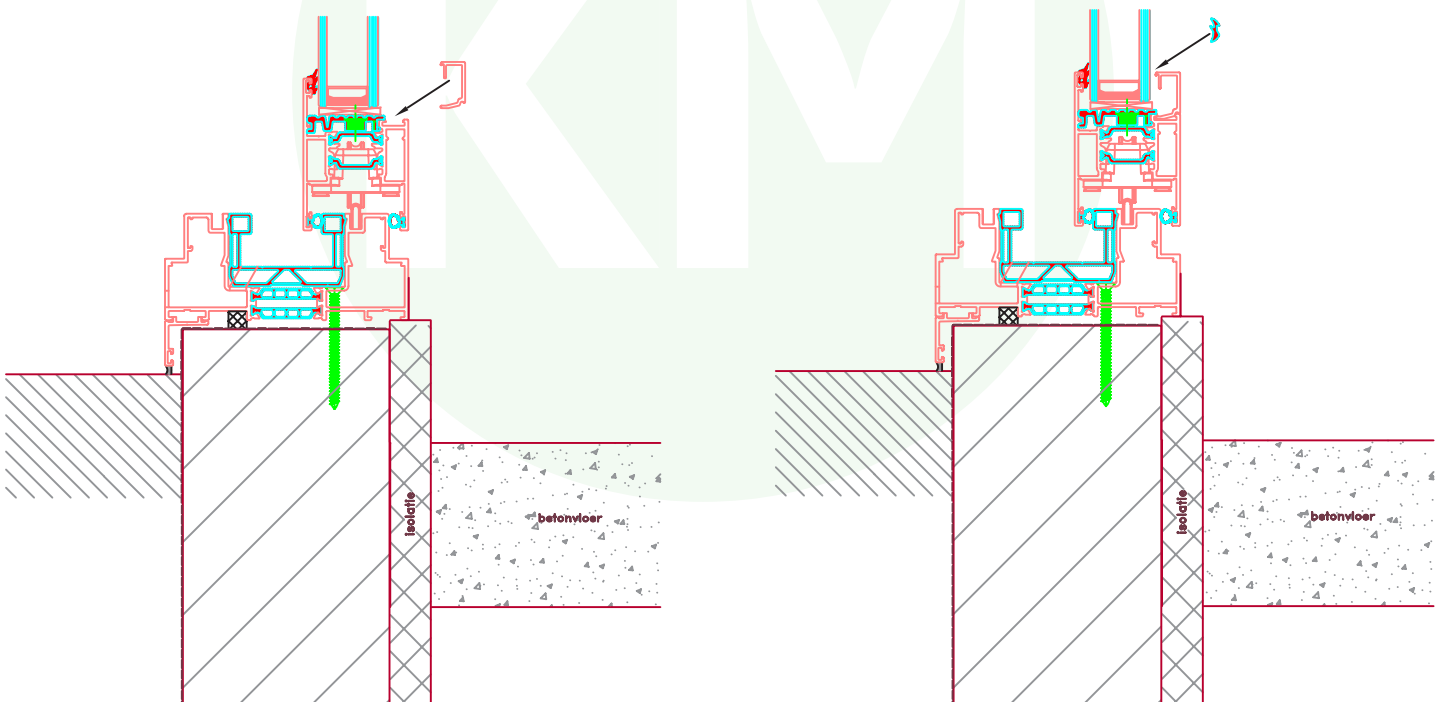
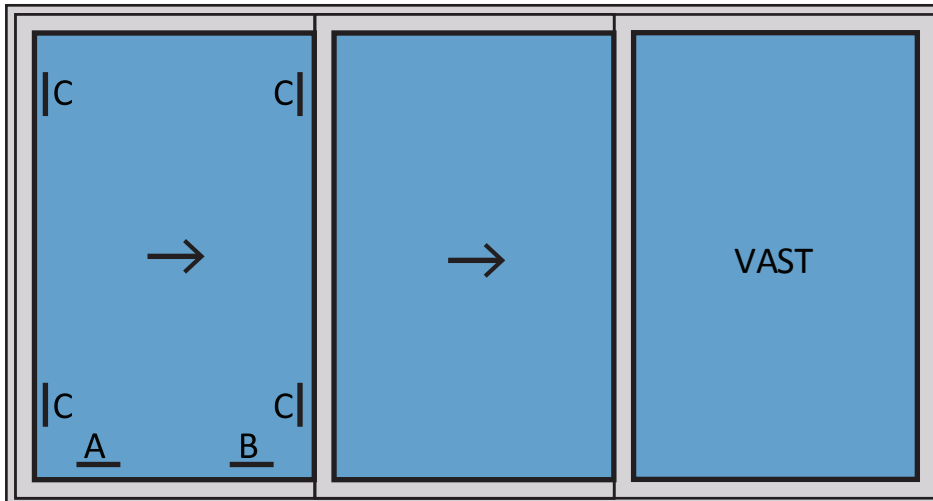


STAP 10

Leg 2 steunblokjes van 4mm dikte onder in de vleugel (A en B) en plaats de ruit op deze steunblokjes (eventueel ventilatierooster vooraf met de U-rubber op de ruit monteren). Schuif nu steunblokje C tussen de ruit en de vleugel. Kijk of de vleugel evenwijdig loopt ten opzichte van het kozijn. Met steunblokje C kunt u de vleugel stellen.

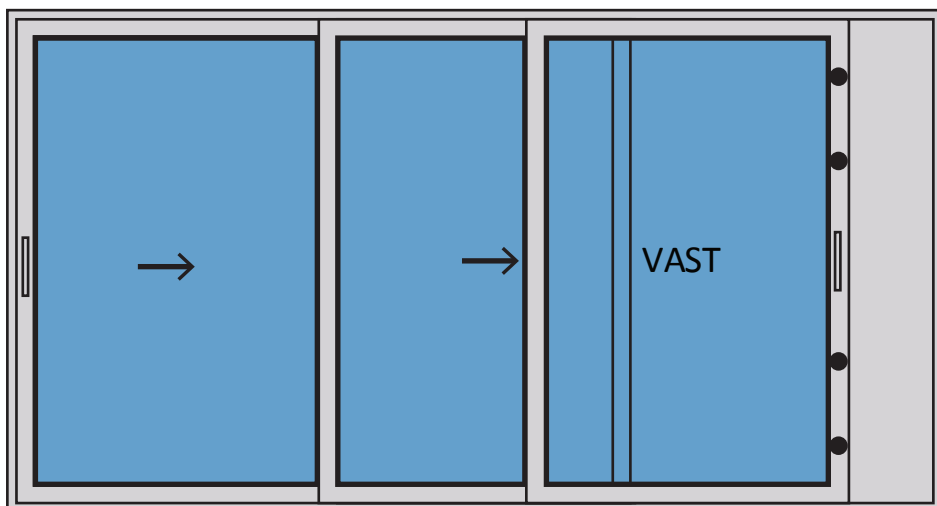
Monteer de glaslatten en de indrukrubber (rondlopende indrukrubber), rubber goed opstuiken.

Tip: als de indrukrubber er moeilijk in gaat: de rubberopening inspuiten met siliconenspray. U kunt ook de indrukrubber een tijdje bij de radiator op laten warmen.



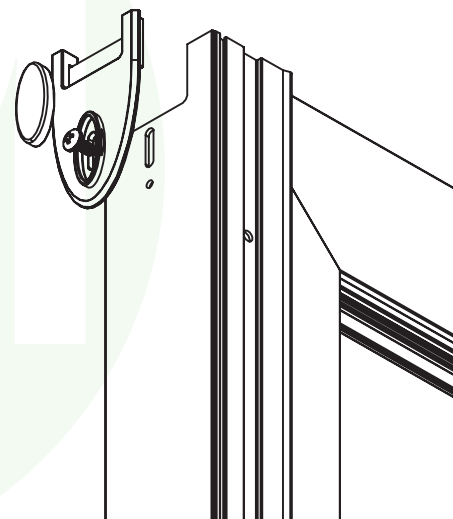
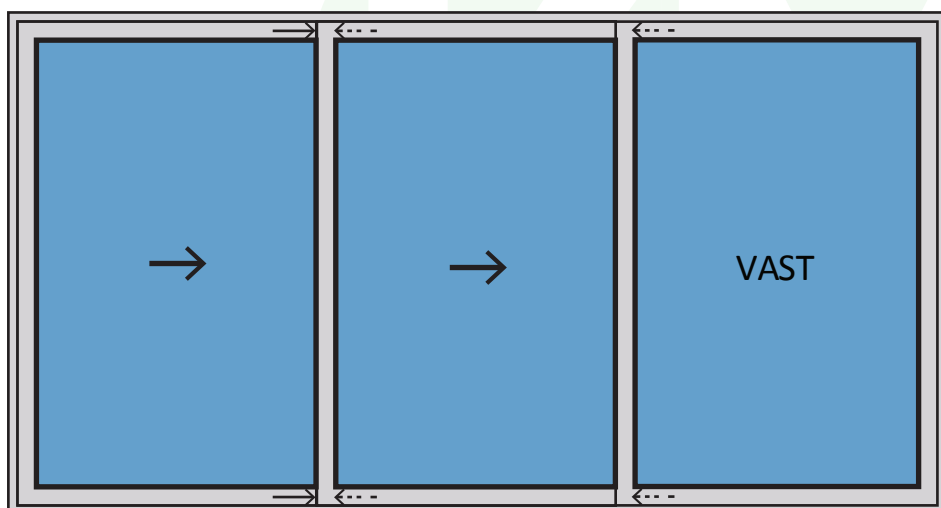
STAP 11

Vijfpuntssluiting afstellen met de uitdraaibare stelnokjes (nadien verlijmen).



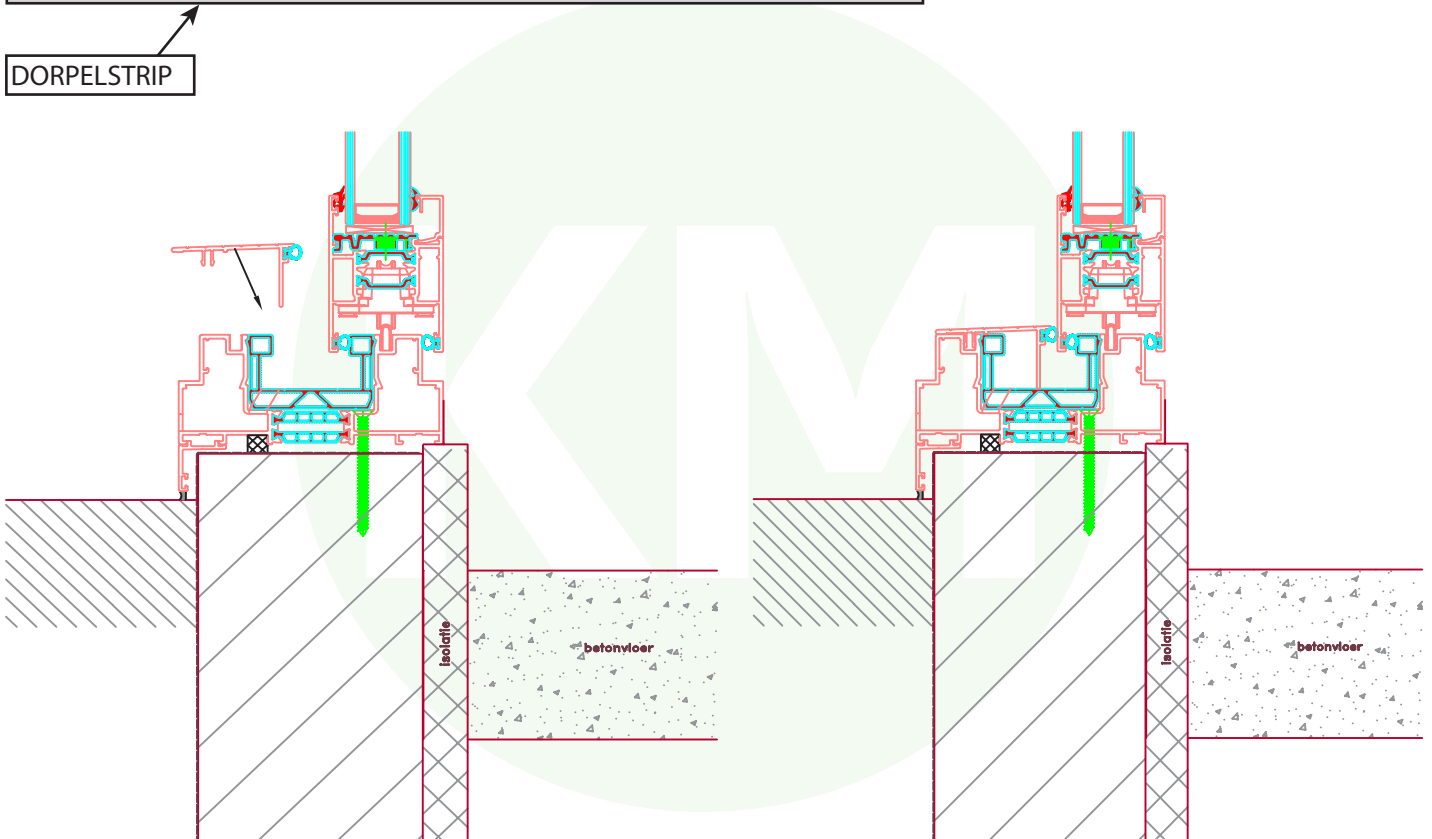
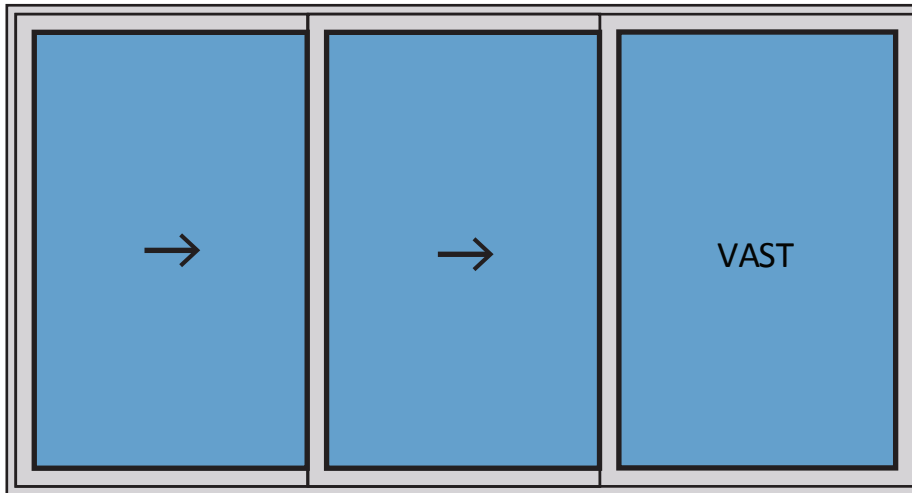
STAP 12

Monteer 6x sluitstuk raildoorgang en dek af met dopje.



STAP 13

Dorpelstrip onder inklikken.



STAP 14

Onderkant van het schuifpuikozijn afpuren en afkitten; zijkanten en bovenkant zowel buiten en binnen afkitten.